

Tác giả: Bác sĩ Trần Bình Sơn

Chương 1: Biết Rõ Cơ Thể Của Bạn

1. Tại sao cần phân biệt tinh dục và sinh dục ?

Vì là hai việc khác nhau.

Về mục đích, *tinh dục* chỉ nhằm đạt thỏa mãn cảm giác nên nhiều khi không cần thiết cho cá nhân hoặc xã hội, và có thể tự thực hiện lấy *một mình*. Nếu có đối tượng thì đây là loại hình "quan hệ thân mật nhất" của loài người (với điều kiện hoàn toàn *tự nguyện* ở cả đôi bên).

Sinh dục, trái lại, nhằm mục đích bảo tồn nòi giống, khởi đầu bằng *thụ thai*, rồi *sinh sản*, là điều bắt buộc, để duy trì sự hiện diện của con người trên hành tinh. *Sinh dục* không cần đến cảm giác, mà cũng không nhất thiết là hậu quả của *tinh dục*, nhưng lại không thể thực hiện một mình. Cho dù *thụ tinh nhân tạo* hoặc *trong ống nghiệm* (câu 32) vẫn cần đến tinh dịch của một người đàn ông.

Do những khác biệt căn bản nói trên, các cơ quan liên hệ cũng chẳng giống nhau :

Với *tinh dục*, bộ phận cảm giác nằm bên ngoài, hoặc ít ra không ở sâu bên trong, và có thể sử dụng những phương tiện khác : tay, miệng, hậu môn, trang thiết bị "đặc biệt", v.v...

Nhưng *sinh dục* thì nhất thiết phải có sự lồng ghép

của "bộ phận nổi", là *duang vật* đàn ông, vào "cơ quan rỗng" là *âm đạo* ở phụ nữ như một cái phít cắm vào ổ điện. Ngoài ra, còn đòi hỏi một điều kiện bắt buộc là *xuất tinh*, và *tinh dịch phải đủ khả năng thụ thai*, đối với người chồng. Về phía người vợ cũng đòi hỏi một số điều kiện nhất định để thụ thai và phát triển.

Cần nhấn mạnh là trên phương diện tình dục, *xuất tinh chỉ là tín hiệu cho biết "đã chấm dứt" về phía đàn ông và là hậu quả của cảm giác*, chứ không thực sự cần thiết cho việc tạo cảm giác ở cả đôi bên.

Để cho gọn, có thể nói : "Tuy cùng một đường, nhưng tình dục là bên ngoài, còn sinh dục nằm sâu bên trong".

2. Vậy thì các bộ phận đó như thế nào ?

Về mặt tiến hóa động vật học, phụ nữ nằm ở vị trí cao cấp hơn nam giới, do có đủ 3 bộ phận cho 3 chức năng khác nhau là : *đại tiện, tiểu tiện và tình dục-sinh dục*. Trong khi đàn ông chỉ được trang bị cơ quan *đại tiện* riêng, còn tiểu tiện và sinh dục-tình dục vẫn phải "xài chung" một bộ phận là *duang vật*.

Ở đàn bà, bộ phận bên ngoài, *nhìn thấy được*, gọi là *âm hộ* hay *cửa mình* (*Hộ* là *cửa một cánh*, theo chữ Nho) nằm ngay dưới *xương mu*, được bao phủ bằng lông ở phía trên và xung quanh, nhiều hay ít là tùy từng trường hợp cá nhân, chẳng theo bất cứ quy luật hoặc yếu tố sinh học nào, kể cả nồng độ *hormone* (câu 20).

3. Tại sao lại nhiều lông hoặc không lông ?

Tại sao lại nhiều lông hoặc không lông trong tình trạng cơ thể vẫn phát triển bình thường, và vẫn có đầy đủ lông ở những chỗ khác, sợi tóc dài và đen nhánh,... v.v... thì đây là việc Y học chưa thể hiểu rõ.

Tại miền Trung của Trung bộ Việt Nam, một vài địa phương có tỷ lệ khá cao phụ nữ ít hoặc không lông "ở chỗ đó", nhưng chẳng thể giải thích bằng cách nào cả. Nhiều gia đình vài ba chị em gái thì chỉ có một hoặc hai người như vậy, và đôi khi bà mẹ lại không như vậy.

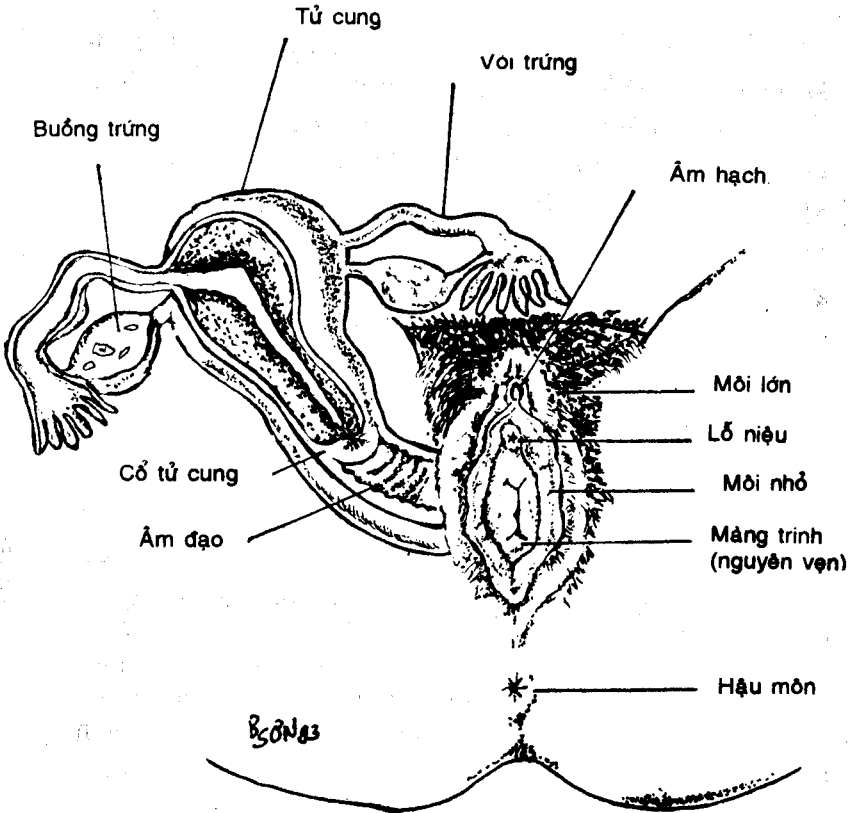
4. Đàn ông rất kỵ đàn bà bị chuyện này ?

Không đúng. Đây chỉ là ý thích cá nhân. Hiện nay, ở một vài nước Tây phương, lại còn có phong trào (!?) "cạo để cho nó sạch" hoặc đơn giản là chịu theo ý thích của ông xã (!?) để sinh hoạt vợ chồng trở nên tốt hơn (!?).

Tại Việt Nam, chưa có trường hợp nào từ hôn hoặc "xa nhau" vì "lý do đó", ít ra là theo sự hiểu biết của người viết.

Khi người đàn ông lập gia đình, họ đặt nặng những điều kiện khác, hơn là *lông* hoặc *kích thước bộ ngực*, sợ dĩ như vậy vì đây là chuyện vợ chồng, lấy nhau là ăn ở với nhau suốt đời. Điều chủ yếu là : *thực tế*, ý kiến người đàn ông như thế nào ? Và thường thường thì *thực tế* hoàn toàn khác, hoặc chẳng có gì ghê gớm như các cô tưởng tượng. Giống như trường hợp các thanh niên đau khổ vì "quá

Hình 1 : CƠ QUAN SINH DỤC NỮ



nhỏ" (?) sợ bị vợ chê, v.v... Đây cũng là một dạng *ám ảnh hoang tưởng*. Cần nhấn mạnh, tại các địa phương có "tỷ lệ cao" đã nói ở trên, thiên hạ vẫn lập gia đình bình thường, và hầu như chẳng hề có ai thắc mắc về chuyện vật vãnh này, mà cũng chẳng thấy "xui xẻo" gì cả.

5. Tiếp theo là gì ?

Nhìn từ bên ngoài, đầu tiên là một chỗ trũng, mà hai bên bờ là hai *môi lớn*, giống như hai múi cam, dài khoảng 8 - 10 centimét, được che đậy bằng lông.

Dưới hai *môi lớn*, và nằm song song là hai *môi nhỏ*, khoảng 3 - 4 phân, giao nhau ở hai đầu, hình dáng như một chiếc lá. Chỗ giao nhau phía trên là *âm hạch*, bộ phận nhạy cảm nhất và là cơ quan tình dục quan trọng nhất ở phụ nữ. Tất cả mọi cảm giác đều nảy sinh, phát triển, và bùng nổ tại đây.

Về mặt cấu trúc, *âm hạch* giống như một *duong vật* thu nhỏ, và cũng do một *thể xoắn*, hai *thể hang* tạo thành (câu 15) nên còn được gọi là *âm vật*.

Các nhà nghiên cứu NỮ đã phản đối điều này, theo họ, đây là một *hạch thân kinh* không có tương đương ở đàn ông, vốn là một động vật cấp thấp hơn phụ nữ, trên lãnh vực tình dục (!?).

Ngay dưới *âm hạch*, là *lỗ niệu đạo*, đường bài tiết của nước tiểu, và khoảng 2cm dưới nữa là cửa vào *âm đạo*, được che chắn bởi *màng trinh*. *Màng trinh* là lớp da mỏng, có

chừa một hay nhiều lỗ để *kinh nguyệt* thoát ra. Thông thường, trong lần giao hợp đầu tiên, màng *trinh* sẽ bị rách, kèm theo chút máu và cảm giác đau.

6. Có phải lúc nào cũng vậy không ?

Không. Sai lầm chủ yếu về vấn đề này là đặt sự việc thành quy luật trong lãnh vực "cá thể" nhất của loài người, mà *nguyên tắc căn bản là chẳng hề có quy luật, mẫu mực, tiêu chuẩn nào cả*. Nhiều phụ nữ sinh ra không có màng *trinh*, hoặc màng *trinh* quá mỏng, đã rách mất tự hồi nào rồi, cá biệt, đôi khi lại quá dày, sinh đẻ rồi mà vẫn... còn *trinh*... v.v... và ... v.v...

Chảy máu và *đau* cũng là hiện tượng thay đổi tùy theo từng người. Ông chồng có khéo léo, nhẹ nhàng không hay quá thô bạo ? Đã từng có kinh nghiệm quan hệ tình dục hay chưa biết gì hết ? Về phía người vợ, thì có sợ hãi quá không ? Mức độ chịu đựng đến đâu ? Nhiều người (*nam cũng như nữ*) chịu đau rất hay, điều này ai cũng biết...

Nhiều cô chẳng đau mà cũng không có máu, ngược lại, một vài trường hợp *xuất huyết* phải vào bệnh viện - rất hiếm ! - đã được ghi nhận trong Y văn. Nếu chỉ căn cứ vào hai điều nói trên thì *gái giang hồ tiếp khách* vào lúc *bị viêm âm đạo* chắc hẳn là sẽ vừa đau, vừa có máu. Vậy là còn *trinh* ?

Màng trinh và *trinh tiết* là hai chuyện hoàn toàn khác nhau.

Người con gái đã quan hệ tình dục với đàn ông, bất kể bằng cách gì, đều không còn *trinh tiết* nữa, tuy *màng trinh* có thể vẫn nguyên vẹn. Ngược lại, rách *màng trinh* không có nghĩa là không còn *trinh tiết*, nếu chưa hề "biết đàn ông", do có thể rách từ một nguyên nhân khác.

Muốn biết *rách* hay không *rách*, chắc chắn nhất là phải tiến hành *khám phụ khoa* và phải do một bác sĩ "dạn dày kinh nghiệm" về chuyện này. Tuy nhiên, chỉ có thể nhận xét là *màng trinh* còn *nguyên vẹn*, chứ không phải là còn *trinh tiết*, vì *tình dục* phức tạp hơn nhiều (*câu 1*).

7. Nếu không đi khám thì còn cách nào khác nữa ?

Màng trinh và *trinh tiết* có thể xem như một điển hình về sự "lông ghép" khắp khẽnh giữa văn hóa-xã hội và sinh học. Việc đòi hỏi người vợ phải *chưa từng quan hệ tình dục* trước khi về nhà chồng là một yêu cầu mang nặng tính chất... văn xã, và do vậy luôn luôn có thể thay đổi tùy theo "môi trường" nói trên.

Từ trước đến nay, và có lẽ sẽ còn rất lâu như thế, đa số đàn ông phương Đông (*kể cả Việt Nam, tất nhiên*) nếu đủ khả năng, đều thường xem điều kiện này như *tiên quyết* khi lập gia đình. Cho dù là tái giá, hoặc đã từng biết qua nhiều đối tượng, người chồng cũng vẫn muốn là "kẻ đầu tiên". Tuy khá bất công, nhưng thực tế nó vậy ! Và rất khó thay đổi.

Do đòi hỏi nói trên, tự ngàn xưa, nhân loại đã cất

công đi tìm một dấu hiệu sinh học nào đó có giá trị *chắc chắn* để khẳng định sự trinh tiết. Nổi tiếng nhất trong huyền thoại Á Đông là *thủ cung sa*.

8. *Thủ cung sa là sao ?*

Tích lịch hay *Bích hồ* là một loại thần lằn giống như những con rắn bò trên tường nhà. Hồi xưa, bên Trung Quốc, người ta thường nuôi trong hộp bằng sành hoặc bằng sứ và cho ăn *đơn sa*, một vị thuốc Bắc màu đỏ. Khi nó lớn lên khoảng vài mươi gram, toàn thân màu đỏ tía, gọi là *thủ cung*, thì mới bắt ra, giã nát, phơi khô, tán thật nhuyễn thành bột.

Chất bột đỏ hay *thủ cung sa* được dùng để chấm lên thân thể người con gái, bất kỳ ở chỗ nào, thường là cánh tay, như một *nút ruồi son*. Nếu quan hệ tình dục với đàn ông thì vết chấm đỏ sẽ biến mất. Có thuyết cho rằng tên gọi *thủ cung* là do Hán Võ Đế (100 năm trước Công nguyên) hay sử dụng để chấm trên tay các cung nữ, nhằm ngăn chặn những hành động tư thông. Theo một giả thuyết khác thì không phải chấm trên tay, mà... ngay ở chỗ cần phải chấm. Điều này có vẻ hợp lý hơn.

Dù sao, chấm ở đâu thì cũng chỉ là huyền thoại và... ảo tưởng. Giả sử nó có thật sự hiệu nghiệm đi nữa thì làm cách nào để ngăn chặn cô gái (*hoặc cung nữ...*) không chấm một chấm khác, bằng *đơn sa*, son môi... hoặc một loại màu đỏ nào đó ?

9. *Có thể biết người con gái còn mang trinh hay không bằng quan hệ tình dục ?*

Không. Đó cũng chỉ là *ảo tưởng chủ quan*, ngoại trừ trường hợp gặp một cô đã từng quan hệ hàng trăm lần, hoặc là người đàn ông đã từng có kinh nghiệm "đi mở đường" hàng trăm lần. Nhiều thương nhân châu Á có thói quen "lấy hên" bằng cách đó vẫn lắm như thường, khi *mất* cứ tưởng còn, khi còn lại nói *mất*... v.v...

Hầu hết, nguồn gốc sự việc xuất phát từ sau những kinh nghiệm "bia ôm" hoặc một vài phụ nữ "dễ tính" nào đó. Thế là người đàn ông đã tự coi mình là "tay sành sỏi", và rất dễ dàng có ý nghĩ lần đầu tiên với bà xã : "*Nếu vẫn còn con gái thì sẽ phải "như thế, như thế"*". Tới chừng thấy sự việc không "*như thế, như thế*" thì họ thất vọng, đau khổ, giận dữ... Chắc cô ấy đã "*mất*" với người khác rồi !

Muốn kết luận, phải căn cứ vào nhiều chuyện khác, cung cách ứng xử với đàn ông chẳng hạn... chứ còn nếu chỉ có vậy mà làm khổ, hành hạ nhau, như vẫn thường xảy ra, thì thật ... vô duyên.

10. *Nếu còn con gái thì bên ngoài phải có màu đỏ hồng, đúng không ?*

Không nhất thiết phải như vậy. Cùng một màu da vàng, và dân tộc Kinh chẳng hạn, vẫn luôn luôn có những khác biệt rất lớn. Nhiều cô được thừa hưởng làn da rất đẹp, óng ả, nuột nà... nhưng ở chỗ đó có thể thâm đen,

tuy chưa hề quan hệ tình dục. Ngược lại, nhiều gái giang hồ "dày dặn phong sương", thậm chí sanh đẻ hoặc phá thai nhiều lần, lại đỏ hồng, và thường được nhiều khách hàng ưa thích (!).

Cũng như các yếu tố khác, đây chỉ là trường hợp cá nhân, không đủ giá trị để khẳng định điều gì một cách dứt khoát.

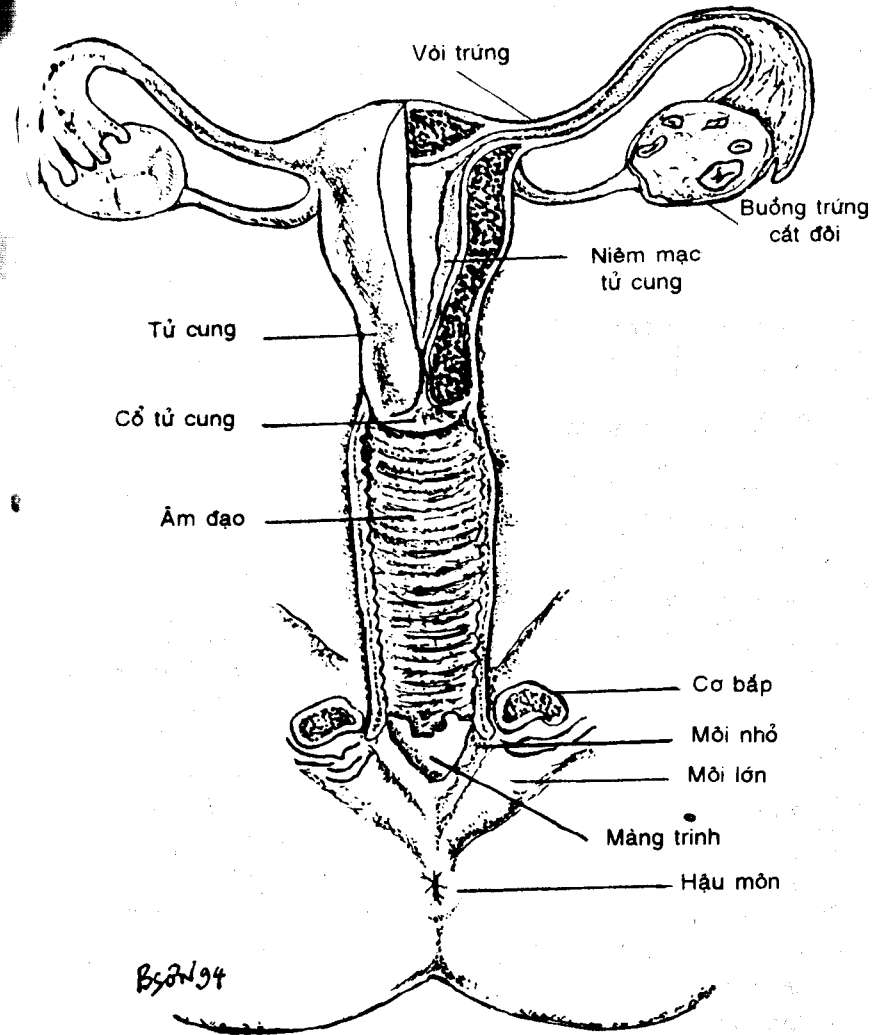
11. Còn hình dạng, kích thước thì sao ?

Cũng vậy. Nhiều cô thường bị "dư da" ít nhiều nên trông "hơi sộc sộc", tình trạng này được thống nhất gọi là *cravate*, như cà-ra-vát đeo trên cổ áo, ở cả ba thứ tiếng Việt, Anh, Pháp và có thể gấp - hoặc không gấp - ở gái mới lớn, phụ nữ sau mãn kinh, người chưa quan hệ tình dục hay gái giang hồ với hàng chục năm hành nghề..v.v... và v.v... Một lần nữa, đây cũng vẫn là trường hợp hoàn toàn cá nhân.

12. Sau màng trinh thì đến âm đạo ?

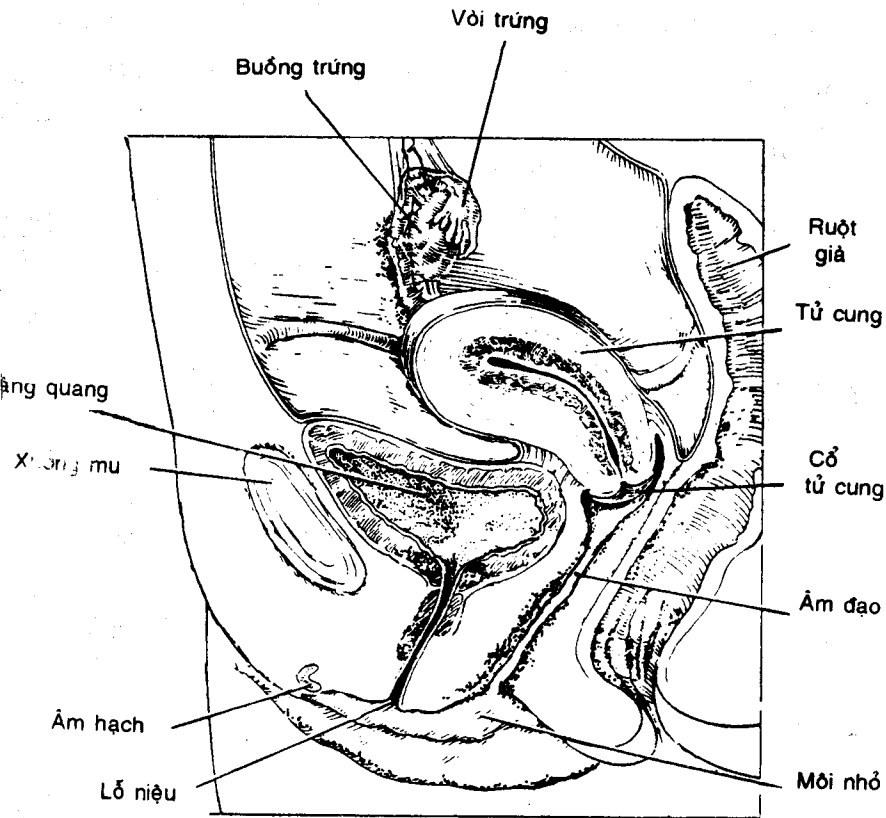
Âm đạo, bộ phận chủ yếu trong tình dục và sinh dục, là một "không gian rộng", hình ống, nhưng *xẹp lép*, các bờ thành dính lại với nhau trong điều kiện bình thường, nếu cắt ngang, sẽ giống như chữ H.

Dài khoảng trên dưới 10cm, độ giãn của âm đạo rất lớn, thừa khả năng thích ứng với bất cứ kích cỡ nào, từ ngón tay út cho đến đầu của thai nhi, cỡ bằng trái cam



Hình 2 : CƠ QUAN SINH DỤC NỮ

Hình 3 : CƠ QUAN SINH DỤC NỮ (NHÌN NGANG HÔNG)



sinh cũng chui qua lọt. Điều ngộ nghĩnh là cả nam lẫn nữ khi chưa có kinh nghiệm cụ thể đều "thống nhất quan điểm" ở chỗ *bộ phận của mình quá nhỏ*, không đủ thỏa mãn "đối tượng" (!?).

Thực ra, *âm đạo* chủ yếu là *cơ quan sinh dục* cần thiết để cho em bé có đường chui ra, chứ không thực sự cần thiết cho *quan hệ tình dục*. Về mặt cảm giác, chỉ một mình *âm hạch* cũng đủ. Dù sao, đến đây kể như chấm dứt phần *tình dục* để bắt đầu phần *sinh dục*, bằng *cổ tử cung*.

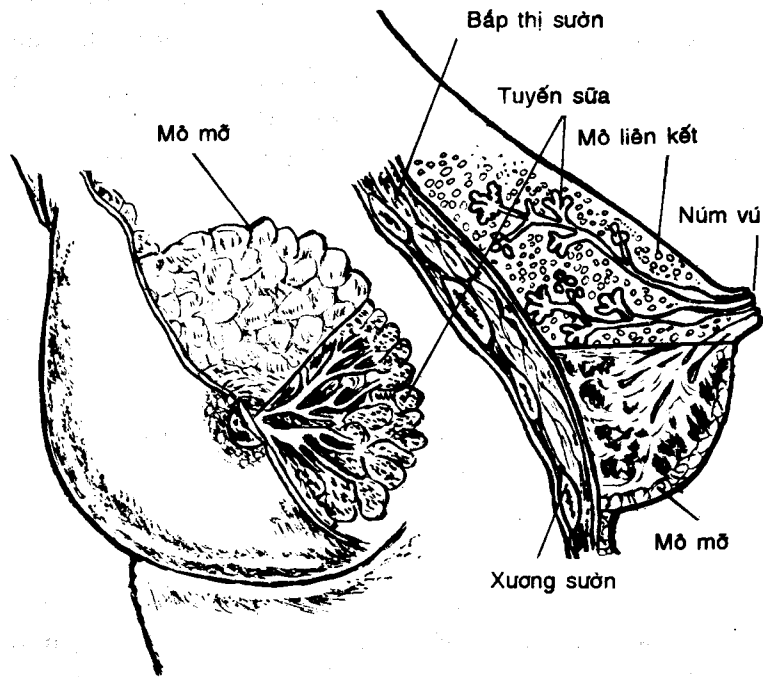
13. Hình dạng cổ tử cung như thế nào ?

* Giống như cái nút chai, đầu tròn, hình nấm, ấn vào trong cổ chai là *âm đạo*, với một lỗ nhỏ ở giữa, thông thương với bên trong *tử cung*, nhưng đồng thời cũng là "trạm gác" khắc nghiệt nhất đối với mọi tác nhân. Ngay cả *tinh trùng* cũng không dễ dàng xâm nhập, nhiều trường hợp *vô sinh* là do *tinh trùng* bị ngăn chặn lại bên ngoài, không chui vô được.

* Tiếp theo, đến phần *thân tử cung*, hình dáng như trái lê, dài khoảng 6 - 8cm, ngang 3 - 4cm và dày chừng 2cm; ở phụ nữ sinh đẻ nhiều lần, kích thước nói trên có thể tăng thêm 50 - 70% hoặc hơn nữa.

* Dưới đáy *tử cung* là 2 *vòi trứng* hay *ống dẫn trứng*, dài khoảng 10 - 12cm, với đoạn cuối loe ra thành 2 *loa vòi*, phủ trùm lên một phần *buồng trứng*.

* *Buồng trứng*, hình bầu dục, xù xì, lớn bằng ngón tay cái, giữ nhiệm vụ tương đương với *tinh hoàn* (câu 19)



Hình 4 : TUYẾN VÚ

ở đàn ông : sản xuất *hormone giới tính nữ*, đồng loạt với các *giao tử cái*, là *trứng*. Tuy nhiên, nếu từ sau *tuổi dậy thì* trở đi thì tinh hoàn luôn luôn hoạt động liên tục "không ngừng nghỉ" bằng hai cấu trúc khác nhau; trái lại, buồng trứng chủ yếu tập trung vào một thực thể duy nhất là *nang*, theo từng chu kỳ thật rõ rệt và khá đều đặn.

Ngoài ra, cũng cần phải đề cập đến một bộ phận đã làm tổn kém rất nhiều giấy mực trong lịch sử nhân loại, do bị *sử dụng sai* với mục đích ban đầu, như "ông Trời" đã quy định, là hai *tuyến vú*. *Tuyến vú* để làm gì, như thế nào, hoàn toàn do con người "bày đặt" ra, và đó là quan điểm của xã hội này, trong thời đại này. Chứ còn đối với "ông Trời" thì hai bầu vú chính là để sản xuất sữa nuôi con. Như vậy, cho dù lớn, nhỏ, cao, xẹp, nghiêng, lệch... ra sao, đến lúc mang bầu, gần sanh, thì *đương nhiên* phải căng tròn *sữa mẹ* để chuẩn bị nuôi em bé sắp ra đời. Đây là *đặc tính sinh tồn*, nếu động vật cỏ vú nào không làm được điều ấy thì sẽ nhanh chóng bị tiêu diệt.

Do vậy, những đau khổ, trần trở, tuyệt vọng... v.v... và v.v... do "không có ngực" là ... hơi lẩm cẩm. Vì cho dù thế nào chăng nữa, đến khi có bầu, gần ngày sanh, là "đâu sẽ vào đó". Giống như "chuyện lông" (câu 4), khi đàn ông lấy vợ thì rất nhiều yếu tố khác sẽ được quan tâm hơn "bộ ngực". Mà nếu chỉ cưới vợ đơn thuần vì *có ngực đẹp* thì thật rất ... "dễ xa nhau".

Rốt cuộc, chỉ có mấy cô *người mẫu* là cần có ngực đẹp, nhưng điều này cũng không chắc, như chúng ta vẫn

thường thấy.

14. Ở đàn ông thì sao ?

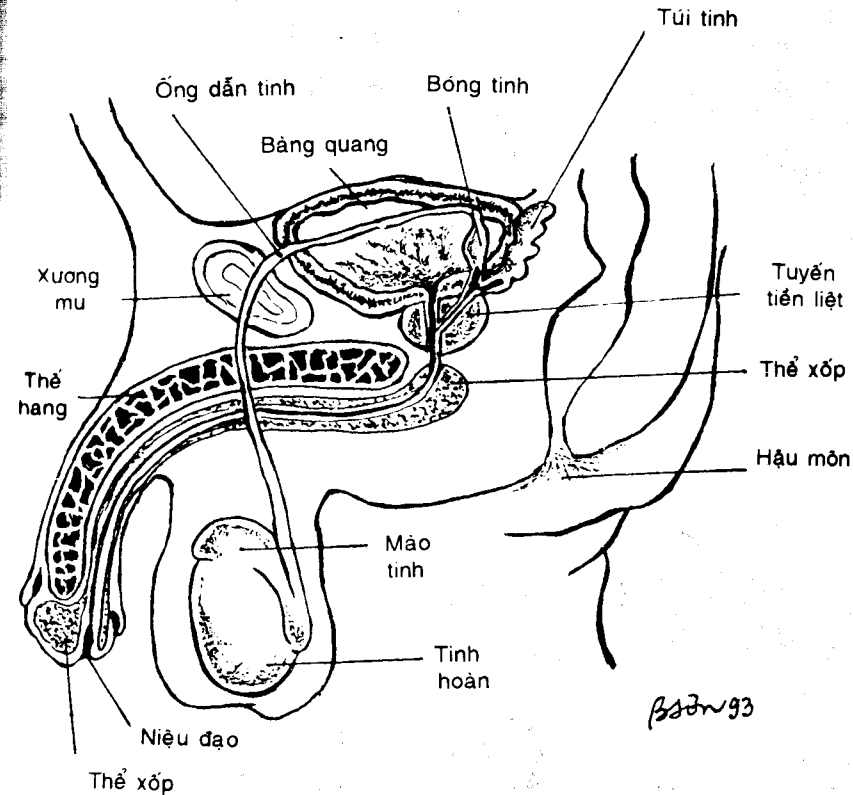
Cơ quan sinh dục bên ngoài của nam giới gồm *dương vật và bìu*. Là bộ phận "nhược" nhất của người đàn ông, *bìu* được bảo vệ bằng khá nhiều lông và dây tới 7 lớp, bao phủ hai *tinh hoàn* tức nhà máy sản xuất *tinh trùng*.

Thông thường *bìu* hơi lệch vì *tinh hoàn* bên trái luôn thấp hơn bên phải. Tuy nhiên, cũng như bất cứ nhà máy nào khác, vấn đề là thành phẩm có "đạt yêu cầu" hay không, chứ còn bản thân nhà máy có lệch, nghiêng, xệ, thông... gì đó, đều không đáng kể.

15. Dương vật là thế nào ?

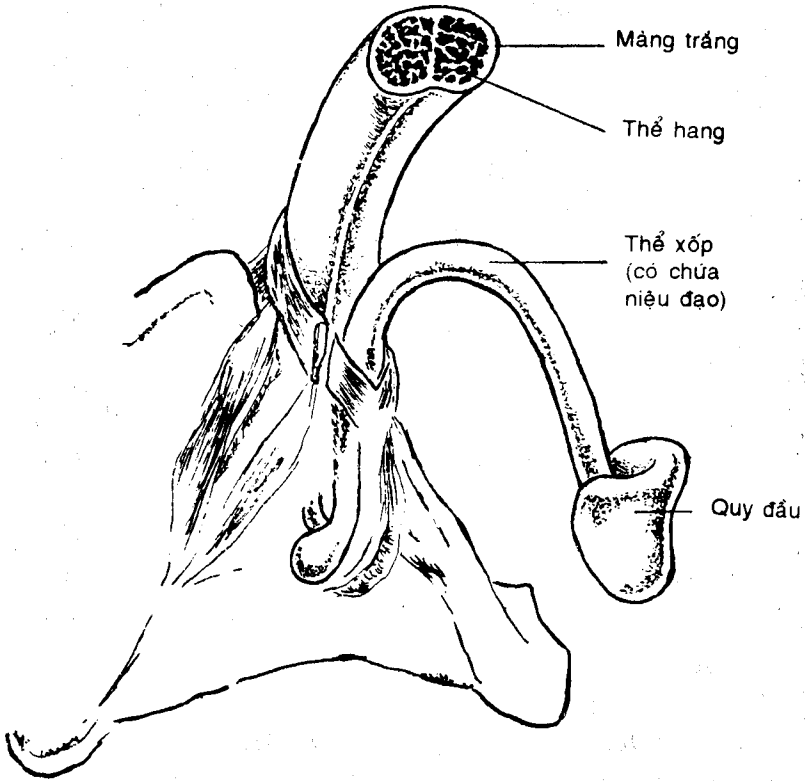
Về mặt cấu trúc, nó chỉ như một mạch máu lớn nhất của cơ thể, được tổ chức bằng hai *thể hang*, một *thể xốp* và là bộ phận duy nhất có khả năng tự dựng đứng lên mà chẳng cần nhờ đến sức của cơ bắp. Sau thời gian dậy thì (18 - 20 tuổi), nó sẽ ngưng phát triển và mọi ý định thay đổi kích thước đều vô cùng khó thực hiện.

Ở trạng thái bình thường, chỉ dùng để bài tiết nước tiểu, kích thước khoảng từ 3 đến 12cm chiều dài, tức một tỷ lệ "chênh lệch" từ 1 đến 4 lần. Nhưng đến khi được chuẩn bị để sinh hoạt tình dục thì kích thước có thể tăng từ 12 đến 15cm, tức tỷ lệ chênh lệch chỉ còn từ 1 đến 1,5. "Xệ dịch" về chu vi cũng chỉ khoảng vài cm. *Hầu hết mọi*

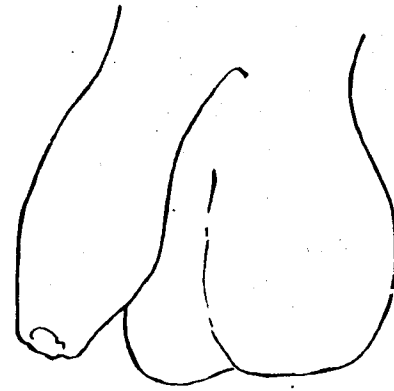


Hình 5 : CƠ QUAN SINH DỤC NAM

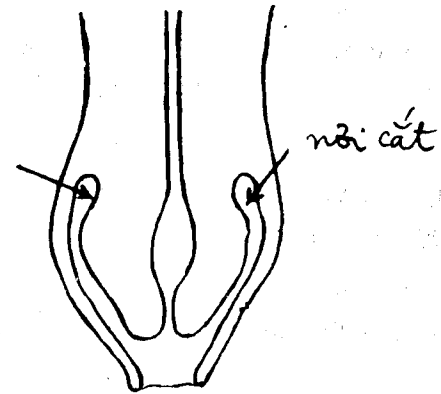
Hình 6 : CƠ QUAN SINH DỤC NAM



Hình 7 : BAO QUI ĐẦU



Bao qui đầu chưa tuột



Ngoại trừ trường hợp cắt vì lý do tín ngưỡng, tôn giáo... chỉ cắt bao qui đầu khi có trở ngại trong sinh hoạt tình dục. Không nên cắt "Khởi khởi"

tâm cơ đều ngang nhau lúc cương, tuy vậy nhiều người đàn ông, nhất là thanh niên, vẫn thường hay bị ám ảnh về kích thước dương vật của mình.

16. Điều đó có đúng không ?

Tất nhiên là không. Nếu "ám ảnh" thật sự thì ám ảnh này "ném về" dạng *hoang tưởng*. Để thỏa mãn phụ nữ, chỉ cần chủ động được THỜI GIAN, và có KHOA HỌC-KỸ THUẬT, còn kích thước không quan trọng. Các nhà nghiên cứu NỮ đã khẳng định dứt khoát : *Không hề có bộ phận nào nhỏ, chỉ có những người không biết sử dụng mà thôi.*

17. Còn bao quy đầu là sao ?

Khi chào đời, dương vật của bé sơ sinh được bít kín ở đầu bằng *bao quy đầu*, có chứa một lỗ nhỏ để nước tiểu thoát ra. Cùng với sự phát triển toàn diện của cơ thể, kèm theo tăng trưởng kích thước dương vật, *quy đầu* sẽ tự động từ từ chui ra khỏi bao. Để đến khoảng 17 - 18 tuổi, sẽ có trên 90% thanh niên đạt yêu cầu.

18. Nếu không như vậy thì cô phải đi cắt không ?

Khoan đã. *Tình dục* và *sinh dục* là hai lãnh vực không thể tiên đoán trước một sự việc sẽ xảy ra như thế nào, hoặc có xảy ra hay không, do bị quá nhiều yếu tố

li phối, mà quan trọng nhất là *đối tượng*.

Đối với một sự việc *đang xảy ra*, và ảnh hưởng xấu đến *sinh hoạt vợ chồng*, mới cần phải giải quyết. Do vậy, chỉ khi nào lấy vợ, hoặc có cơ hội "sinh hoạt" thường xuyên, và cảm thấy trở ngại, thì nên đi cắt, còn không thì thôi. Với bộ phận "cao cấp" và quan trọng như vậy thì chỉ nên can thiệp bằng dao, kéo khi có *lý do chính đáng, bất khả kháng*.

19. Còn bộ phận bên trong ?

Giống như ở phụ nữ, sau phần tinh dục bên ngoài, đến phần *sinh dục*, và vượt qua 7 lớp bảo vệ, chúng ta mới vào đến *tinh hoàn*, hình hạt đậu, lớn bằng ngón tay cái hoặc *chân cái*, với hai nhiệm vụ sản xuất khác nhau :

* *Nội tiết* là đổ thẳng vào trong máu các *hormone nam* hay *androgen*, tối cần thiết để cho cơ thể phát triển, và người đàn ông thực sự thành đàn ông. *Nội tiết* là phần dành cho chính bản thân người chồng.

* *Ngoại tiết* là đổ vào một ống dẫn hàng trăm triệu *tinh trùng* để khi được phóng vào cơ thể phụ nữ, và nếu hội đủ điều kiện, sẽ dẫn đến thụ thai. *Ngoại tiết*, như vậy, chủ yếu chỉ dành cho bà xã, để có thể duy trì nòi giống.

Tuy nhiên, trong mọi trường hợp, ở cả nam lẫn nữ, *nội tiết* luôn luôn là quan trọng nhất.

20. Tại sao lại như vậy ?

Về mặt sinh học nói chung, *tuyến* là một cấu trúc đặc biệt, rất đa dạng, có nhiệm vụ bài tiết, sản xuất ra một chất gì đó nhằm vào một hoặc nhiều mục đích nhất định. *Ngoại tiết* là khi thành phẩm được đổ vào ống dẫn, ra ngoài, như nước miếng, mật, sữa...v.v.... *Nội tiết*, trái lại, đưa thẳng những chất này vào máu để tác động lên các cơ quan, bộ phận liên hệ, qua hệ thống tuần hoàn.

Dịch nội tiết hay *nội tiết tố*, trước kia còn gọi là *kích thích tố*, được biết dưới danh từ quốc tế là *hormone*, thường tác dụng bằng liều lượng cực kỳ nhỏ, hòa tan trong máu, và với kỹ thuật hiện nay, vẫn còn nhiều *hormone* chưa thể phát hiện được. Hệ nội tiết đóng vai trò chủ yếu trong sự phát triển bộ phận sinh dục, ở cả nam lẫn nữ, ảnh hưởng trực tiếp đến sự tồn vong của loài người. *Hormone* nữ gồm 2 loại : *estrogen* và *progesterone*, *hormone* nam chỉ có *testosterone* cùng các chất dẫn xuất, được gọi chung dưới tên *androgen*.

2.

KHI GIƯỜNG MÁY KHỞI ĐỘNG