

quần là *tinh tương* thì lại thuộc thẩm quyền một bộ phận khác.

Xuất phát từ hai nơi khác nhau, *tinh tương* và *tinh trùng* hòa hợp với nhau để trở thành *tinh dịch*, chất lỏng quyết định sự tồn tại của loài người.

77. *Tinh trùng ở đâu ra ?*

Các ống *sinh tinh* chiếm gần 90% thể tích *tinh hoàn*. Nếu kéo ra cả hai bên, chúng ta sẽ có một cuộn dài hàng trăm mét. Quy trình sản xuất, bắt đầu từ *nguyên tinh bào* đến *tinh bào*... rồi cuối cùng là *tinh trùng* hoàn chỉnh, đòi hỏi thời gian gần gấp ba chu kỳ kinh nguyệt : 75 ngày. Sau khi xuất xưởng, *tinh trùng* được tồn trữ và trưởng thành trong *mào tinh*, có sức chứa trung bình 4-500 triệu *tinh trùng* hoàn chỉnh. Mỗi khi có yêu cầu “xuất”, thành phẩm này sẽ được vận chuyển bằng ống dẫn *tinh* lên ống phóng *tinh* để chuẩn bị “xâm nhập”.

78. *Thế cần tinh tương ?*

Đầu tiên, cần phải nhấn mạnh là *tinh trùng* được tàng trữ trong *mào tinh*, vì cần có thời gian 75 ngày để hoàn chỉnh. *Tinh tương*, chất nhờn để nuôi và chứa *tinh trùng* thì không có hiện tượng tồn kho mà chỉ sản xuất - và hòa hợp - thành *tinh dịch* - khi có yêu cầu.

Vì nếu không thì người đàn ông sẽ thường xuyên nghĩ tới “chuyện đó”, theo một nhịp độ đều đặn hàng ngày, như phải... đi tiểu chẳng hạn. Cũng cần nhắc đi nhắc lại mãi

là trong *tinh dục* và cả *sinh dục*, không hề có cái bình thường, không những giữa người này với người khác mà cả trong các giai đoạn của một đời người nhất định. Anh A, chị B... tất nhiên là không thể giống ông C, bà D... nhưng chính ngay trong “nội bộ” 4 người này, lúc 50 tuổi, chắc chắn phải khác hồi 20-30 tuổi, chưa kể đầu óc có thanh thản không, môi trường có phù hợp không, v.v... và v.v... Đưa ra một nhịp độ, chỉ tiêu... nào đó cho từng lứa tuổi là một hành động “dững cảm” hoặc “đùa dai”.

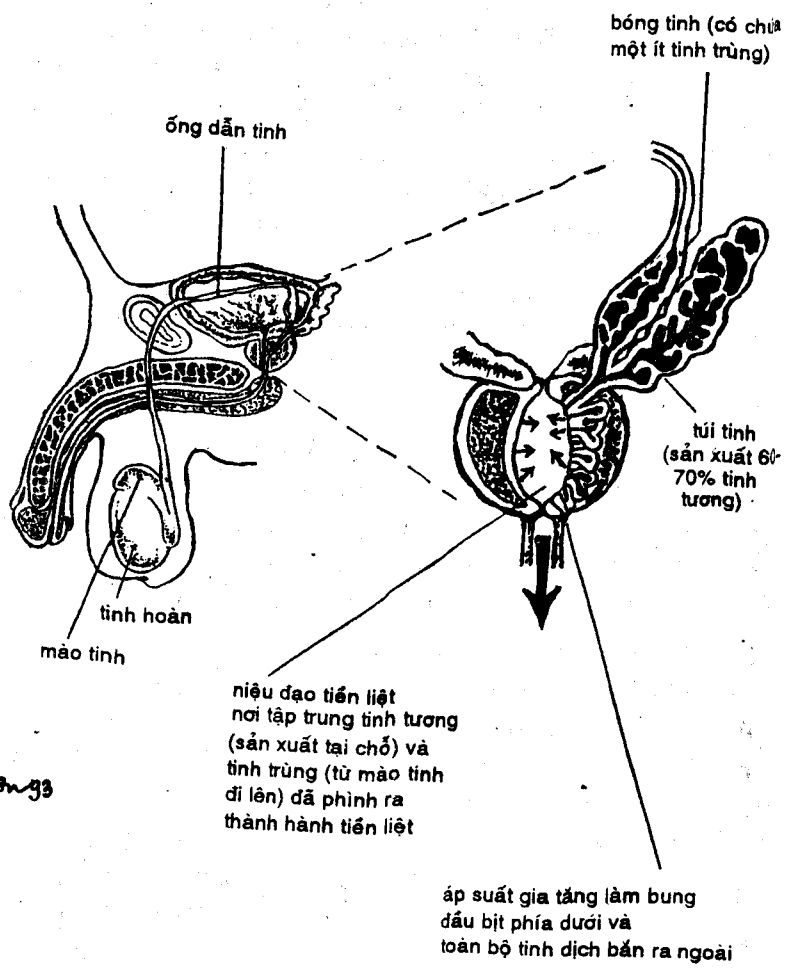
79. *Vậy chỉ sản xuất ra sao ?*

Nếu muốn so sánh, thì không phải chức năng bài tiết nước tiểu hoặc của ruột già mà nên nghĩ đến *hạch nước miếng*. Tuy rằng *hạch* này thuộc hệ tiêu hóa tức là một nhu cầu *sinh tồn* của con người, trong khi *tinh dục* và *sinh dục* thì không. Nhiều người - cả nam lẫn nữ - suốt đời không cần biết đến “chuyện đó” mà vẫn vui vẻ, khỏe mạnh, bình ổn...

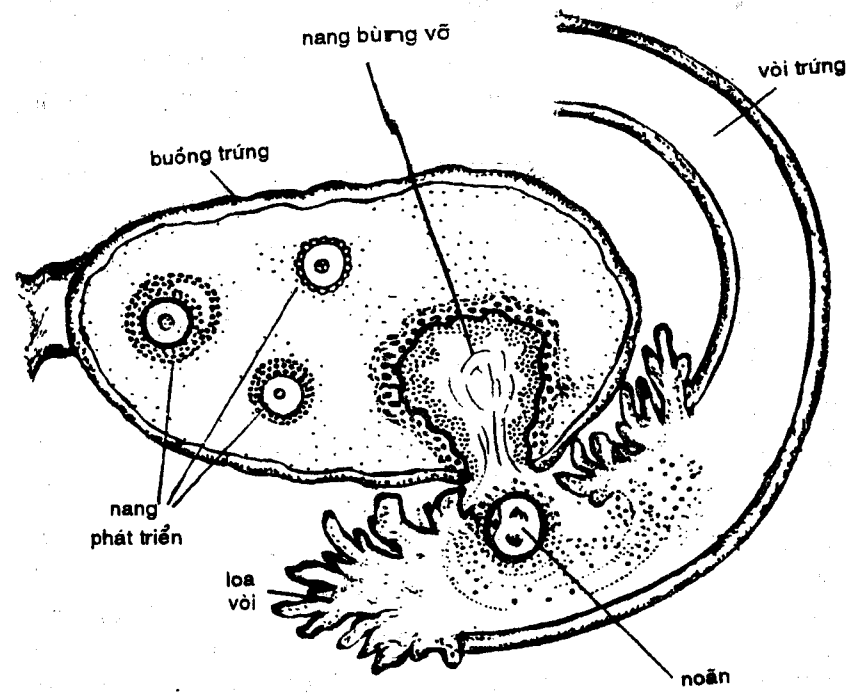
Hạch nước miếng hoạt động liên tục, nhưng chỉ vừa đủ để thấm ướt răng, miệng, khi nào thấy sắp sửa được ăn - hoặc đôi khi chỉ cần nghĩ đến ăn - là *nước miếng* được sản xuất ào ạt để chuẩn bị tiêu hóa.

80. *Tinh dịch cũng như thế chứ ?*

Đúng vậy. Trong điều kiện bình thường, các bộ phận liên hệ chỉ tiết ra vừa đủ chất nhờn để “bảo trì hệ thống”. Chỉ đến khi bị kích thích và “có yêu cầu”, dấu ý thức hay



Hình 14 : Xuất tinh



Hình 15 : Phóng noãn

không, đang tỉnh táo hay say ngủ, hoàn toàn vận dụng bằng tư tưởng, guồng máy mới hoạt động khẩn trương. Tất cả đều tập trung vào một đường ống nhỏ, dài chưa đầy 2cm là niệu đạo tiền liệt.

81. Diễn tiến sự việc ra sao ?

Qua các hình vẽ, chúng ta thấy :

* *Tuyến tiền liệt* là hạch hình cầu, nằm sát ngay bàng quang (bọng đái) bao quanh niệu đạo (ống tiểu) như một chiếc nhẫn dày và có hình dáng kích thước của một viên nem nướng thật lớn, với đường hang xuyên qua giữa. Đường hang này gọi là niệu đạo tiền liệt, vì nằm trong tuyến tiền liệt, hay niệu đạo sau để phân biệt với niệu đạo trước, nằm trong dương vật. Ống nhỏ chỉ vài cm bề dài này giữ vai trò chủ yếu trong hoạt động sinh dục, là nơi tập kết “đổ hàng” của túi tinh, ống phóng tinh...

* *Túi tinh*, lớn bằng đầu đũa, nằm sát hai bên tuyến tiền liệt, tuy mang danh “túi” nhưng lại do một ống nhỏ cuộn lại tạo thành, nên không hề là nơi “tồn kho”, tàng trữ, mà chỉ là bộ phận chính yếu để bài tiết, sản xuất tinh tương.

* *Ống dẫn tinh*, trắng và tròn như sợi bún lớn, giữ nhiệm vụ vận chuyển tinh trùng dự trữ từ mào tinh, ở phía dưới tinh hoàn, cách xa 30- 40cm, đi lên. Khi gần đến tuyến tiền liệt thì phình ra như cái bóng đèn gọi là bóng tinh, trước khi chui vào. Phần nằm bên trong tuyến tiền liệt và đổ ra niệu đạo có tên là ống phóng tinh.

Với guồng máy như vậy, khi cần thiết, tinh tương sẽ

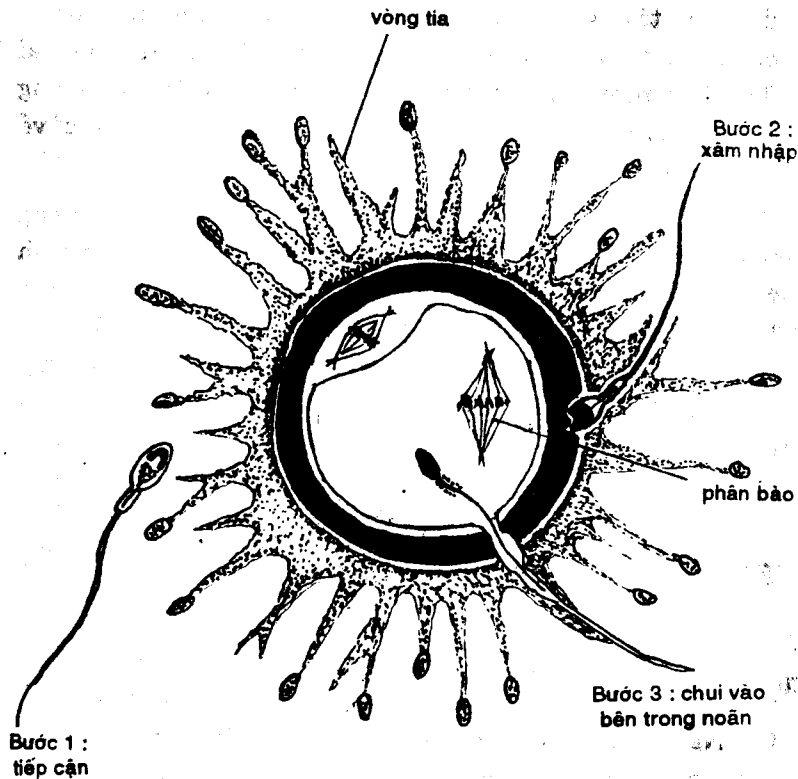
được sản xuất khẩn trương do túi tinh là chính (60-70%, còn lại là từ bóng tinh, ống dẫn tinh, tuyến tiền liệt... Cộng với tinh trùng (10%) được vận chuyển từ mào tinh đưa lên, tất cả hòa hợp nhau lại để trở thành tinh dịch, cùng tập trung tại niệu đạo tiền liệt, đã bị bịt chặt hai đầu. Nên người đàn ông rất khó đi tiểu vào lúc này, trong khi cơ quan sinh dục đang có những thay đổi “sáu sắc” về ngoại hình.

Dưới áp suất và tình trạng kích thích ngày càng “căng thẳng”, niệu đạo hết còn là một ống tròn, mà phình ra như củ hành, gọi là hành tiền liệt. Với dung tích tăng lên gấp nhiều lần hơn và cứ tăng lên mãi... cho đến lúc đầu bịt phía dưới chịu hết xiết và toàn bộ tinh dịch bung vọt ra ngoài. Đó là xuất tinh, ở người trẻ tuổi bình thường có thể xa từ 30 đến 90cm. Khoảng cách này giảm dần theo tuổi, để chỉ còn 10-30cm từ 60 tuổi trở đi.

82. Thành phần tinh dịch gồm những gì ?

Với dung tích từ 2-5ml, tinh dịch có độ nhớt 6,5 so với nước, tỷ trọng là 1,02. Cùng với nhiều loại muối : K, Ca, Na, Zn, đường fructose... có sự hiện diện của các acid hữu cơ, prostaglandin và đặc biệt là nhiều loại hormone. Riêng với DH- Testosterone, hormone nam chủ yếu, nồng độ cao gấp hai lần trong máu. Tinh trùng chiếm khoảng 10% khối lượng tinh dịch với số lượng 50-200 triệu/mỗi ml, trong đó ít nhất 60% “ngoại hình bình thường” và đi động tốt.

Với thành phần như vậy, chất nhớt này, tuy quyết định sự tồn vong của loài người trên hành tinh, nhưng



Hình 17 : Thụ tinh

Bản 93

chẳng có gì bổ béo, mà cũng không gây tác hại nào, nếu không chứa virus SIDA (câu 183). Nếu nuốt vô bụng thì không lợi mà cũng chẳng hại.

Tuy nhiên, muốn tạo nên *thai phẩm*, tinh trùng phải gặp được *noãn* hiện đang nằm chờ tại *điểm hẹn* trong ống *dẫn trứng*.

83. Nếu xâm nhập được vào trong cơ thể bà xã thì sao ?

Trước hết, như chúng ta đều biết, cơ thể mỗi người đều được bảo vệ bằng hệ miễn dịch, có khả năng thanh toán nhanh chóng mọi "vật lạ" xâm nhập: virus, vi khuẩn, v.v... Sự kiện một "vật ngoại xâm" như tinh trùng lại được "ban bảo vệ" dung dưỡng để trú ngụ nhiều ngày mà không hề hấn gì là điều bí ẩn đang gây tranh cãi.

Nhiều tác giả cho rằng *tinh trùng* đã "cải trang" nên hệ miễn dịch tưởng là "người nhà" (1) và vẫn để yên.

Dù sao, nếu hiểu rõ cơ chế, chúng ta chỉ cần xóa bỏ hiện tượng này, để mặc cho hệ miễn dịch "giải quyết gọn" như đối với mọi *vật lạ* khác. Đây sẽ là phương pháp tránh thai rất hiệu nghiệm.

84. Lúc đó tinh trùng ở đâu ?

Ngay sau khi xuất tinh, hầu hết tinh trùng tập trung tại cùng đồ âm đạo tức sát bên cổ tử cung. Môi trường vô

(1) Ngay cả trong trường hợp "ép buộc thô bạo" cũng thụ thai.

cùng khác nghiệt (pH = 5) tại đây khiến cho *tinh trùng* phải nhanh chóng “di tản chiến thuật” nếu không muốn bị tiêu diệt tại chỗ. Chạy trở ra thì không xong, chỉ còn con đường duy nhất là chui qua *cổ tử cung* để đến môi trường bên trong thuận lợi hơn (pH = 7-8). *Cổ tử cung* là “nút chặn” đầu tiên, sàng lọc rất “ác liệt” mà chỉ những *tinh trùng* mau mắn nhất, di động nhanh nhất, mới có khả năng vượt qua. Sau *cổ tử cung*, khoảng cách đến “điểm hẹn” là từ 16 đến 20cm, những “chàng” nhanh nhẹn nhất có thể vượt cự ly nói trên vài mươi phút sau khi xuất tinh. Các thao tác “quẩy đuôi” nhiều lần/một giây, để đẩy *tinh trùng* đi tới, thực sự chỉ quan trọng trong khoảng cách sau cùng, động lực chủ yếu vẫn là các làn sóng co thắt cơ của âm đạo và tử cung.

85. Có phải nhiều cảm giác thì càng dễ thụ thai hơn?

Quan niệm bà xã càng nhiều cảm giác, càng dễ thụ thai hơn, có vẻ rất lãng mạn, trữ tình... nhưng SAI về mặt Sinh học.

Tim hiểu lập luận cho rằng *cực khoái* ở phụ nữ gây ra nhiều đợt co thắt cơ, hút *tinh trùng* vào bên trong tử cung, Masters-Johnson đã đặt chất cản quang ở vùng đáy âm đạo. Nhưng kiểm tra bằng X-quang cho thấy là ngay trong những cơn *cực khoái* mãnh liệt nhất, không hề có sự thu hút nào qua *cổ tử cung*, trái lại, một vài trường hợp, còn có hiện tượng... đẩy ra.

Thông thường, chính *không cực khoái* mới... dễ thụ

thai hơn, như đã thấy trong một vài trường hợp bị ép buộc “cực kỳ thô bạo” với những “hậu quả cụ thể”.

Nếu thuận lợi thì chỉ cần 30 phút sau là đã thụ thai. *Tinh trùng* vẫn đầy đủ khả năng trong vòng 48-72 giờ, nhưng sung mãn nhất là từ 12 đến 24 giờ. Để đến “điểm hẹn”, cần phải vượt qua hai nút chặn “sàng lọc” khác nghiệt: ngoài *cổ tử cung*, còn đường chui ra *vòi trứng*, vốn thường hay bị *ngẽn* hoặc ít ra là *co thắt* ở phụ nữ.

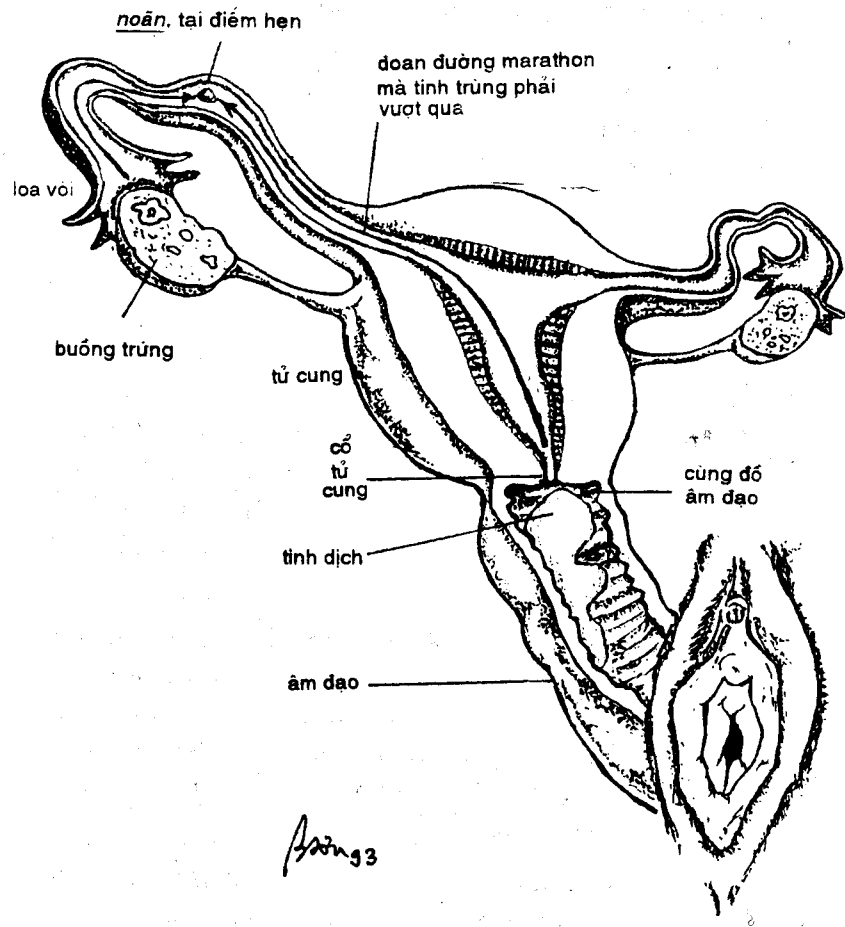
Rốt cuộc, từ mấy trăm triệu lúc xâm nhập, khi đến “điểm hẹn” chỉ còn chừng 500.

86. Rồi sau đó thì sao ?

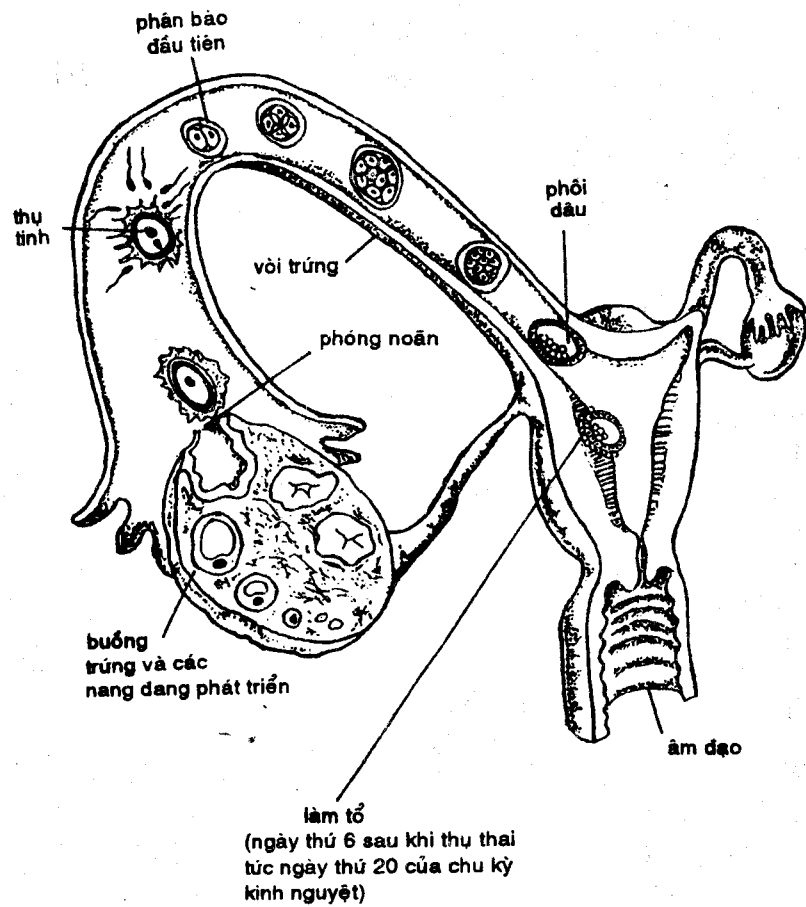
Trên nguyên tắc, chỉ có và chỉ cần MỘT *tinh trùng* đủ để thụ tinh, nhưng những “nhân vật” còn lại chắc cũng có vai trò hỗ trợ. *Tinh trùng* đầu tiên chui vào được trong *noãn*, tất nhiên phải chọn lọc nhất, nhiều khả năng nhất, tóm lại, là “xịn” nhất.

Người đàn ông ở lứa tuổi 80 chẳng hạn, nếu thụ tinh với một *noãn* tốt thì *thai phẩm* vẫn tốt và phát triển bình thường, do luôn luôn có sự chọn lọc, dù cho chất lượng *tinh dịch* và *tinh trùng* giảm sút nặng nề. Ngược lại, ở tuổi ngoài 40, phụ nữ khó còn *noãn* tốt, *dầu tinh dịch* có tốt, chất lượng *thai phẩm* vẫn không cao.

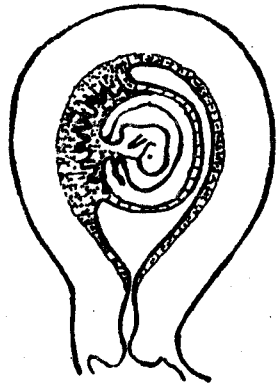
Sau khi tiếp cận, *tinh trùng* “nhiều khả năng nhất” chui vào *noãn*, không phải với cung cách của mũi tên xuyên thủng, hoặc bộ phận nam “lồng ghép” với nữ, mà như một sự THOÁT XÁC. *Tinh trùng* cởi bỏ lại *màng bao* bên ngoài để đắm chìm dần trong *bào tương* của *noãn*.



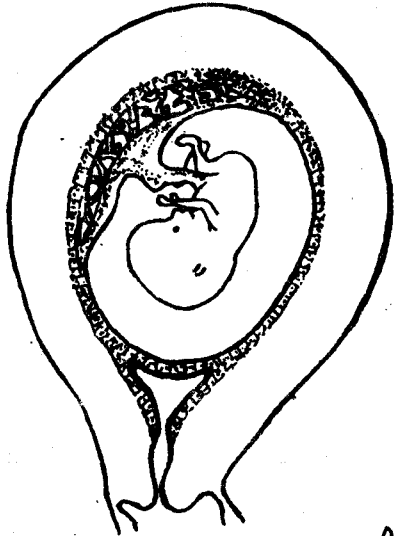
Hình 16 : Đến điểm hẹn



Hình 18 : Làm tổ



2 tháng



3 tháng

Phan 93

Hình 19 : Thai phát triển

Ngay lập tức, *noãn* co lại để ngăn chặn các tinh trùng khác vào thêm.

Vài giờ sau, chỉ còn một thực thể duy nhất : **NOÃN THU TINH** để đến lúc xảy ra hiện tượng phân bào đầu tiên là *một con người mới xuất hiện*.

Trong điều kiện bình thường, 30 phút sau khi *xuất tinh*, đã có thể *thụ thai* và mọi việc coi như xong, vấn đề kế tiếp là phát triển.

87. Như thế nào ?

Bắt đầu bằng 2 *nguyên bào* gọi là *phôi dâu* từ 40 đến 60 giờ sau, đã có 4 đến 8 *nguyên bào*. Ba ngày sau là 12-16 *nguyên bào* được các làn sóng *mao bào vận chuyển* từ từ vào bên trong tử cung, trong khi vẫn "liên tục phát triển". Khoảng 6 ngày sau khi *thụ thai*, *phôi* được đưa đến vị trí thuận lợi để *làm tổ* trong *niêm mạc tử cung* đã được chuẩn bị trước (câu 74) và trở thành *thai phẩm*. Đến đây là ngày thứ 20 của chu kỳ kinh nguyệt 28 ngày.

88. Phôi có làm tổ ở một nơi nào quy định không?

Đúng là *phôi* chỉ *làm tổ* ở một vùng nhất định, nên chắc chắn phải do một cơ chế nào đó điều hành, nhưng hiện vẫn chưa được hiểu rõ. Dù sao ở loài người, nơi đó là mặt trước hoặc sau của tử cung, chỗ bằng phẳng, thuận lợi nhất.

Tóm lại, *thai phẩm* là kết quả của sự gặp nhau (*thụ tinh*) giữa *tinh trùng* và *noãn*, tại một địa điểm nhất định,

là phần ngoài của *vòi trứng*. Tuy nhiên, trên 100 lần gặp gỡ chỉ có 84 trường hợp thụ tinh, 69% làm tổ và một tuần lễ sau còn 42% tồn tại. Cuối cùng, số em bé ra chào đời chỉ khoảng 30, cho thấy là muốn có thai cũng khá gay go.

89. Cơ thể nào thụ thai trong những trường hợp đặc biệt như đi hồ bơi... chẳng hạn ?

Đó là *chuyện thần thoại* dân gian và có lẽ vì vậy mà vẫn còn tồn tại trong “truyền thuyết dân gian”. Dù sao, nếu thụ thai do đi tắm ở hồ bơi thì chỉ có thể xảy ra trong... phòng thay quần áo, một trường hợp như vậy cũng đã kết thúc tốt đẹp bằng đám cưới kịp thời.

Noãn nằm thật sâu trong cơ thể người phụ nữ và mỗi tháng chỉ **MỘT LẦN** giới hạn cả về thời gian lẫn không gian. Để *tinh trùng* gặp *noãn* và *thụ tinh* không phải dễ, những lời biện bạch kiểu “chỉ mới sơ sơ bên ngoài, mà sao có thai?” cũng là... *chuyện thần thoại*. Hầu hết các trường hợp xảy ra “sự cố” như vậy là do cả hai đều thường không biết rõ mọi việc mà cũng “chẳng được bình tĩnh lắm” vào “lúc đó” nên về sau khó nhớ kỹ là hai người đã làm gì.